



EUCENTRE
FOR YOUR SAFETY.

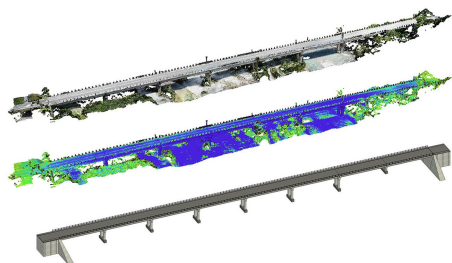
La Newsletter di Marzo 2026

In primo piano:

Il Nigel Priestley Prize 2026 conferito a titolo postumo al Prof. Paolo Emilio Pinto



Fondazione Eucentre e ROSE School annunciano il conferimento del **Nigel Priestley Prize 2026** al **Prof. Paolo Emilio Pinto**, scomparso il 10 gennaio 2026. Il Premio sarà assegnato a titolo postumo in occasione del Nigel Priestley Seminar 2026 il 21 e 22 maggio presso l'Auditorium del Collegio Cardinal Riboldi in Pavia. Figura di riferimento internazionale nell'ingegneria sismica e già Professore Ordinario presso La Sapienza Università di Roma, Paolo Emilio Pinto ha dedicato oltre cinque decenni alla ricerca e alla didattica, lasciando un'impronta decisiva sulla modellazione non lineare, l'affidabilità strutturale e la valutazione probabilistica del rischio sismico. Tra i suoi contributi più noti il modello Menegotto-Pinto, tuttora riferimento nella simulazione numerica della risposta non lineare e adottato nei principali software per analisi dinamiche avanzate. Il suo lavoro ha inoltre profondamente influenzato la sicurezza sismica delle infrastrutture, in particolare dei ponti, anticipando temi oggi centrali nelle strategie di resilienza territoriale. Per Eucentre e la ROSE School, il legame con il Prof. Pinto è stato concreto e duraturo: nelle aule e nei percorsi formativi della Scuola ha formato generazioni di ingegneri e ricercatori provenienti da tutto il mondo, promuovendo una cultura tecnica basata su rigore, trasparenza e responsabilità nell'interpretazione dei dati e dei modelli. Il conferimento del Premio riconosce l'eccezionale valore della sua eredità scientifica e culturale, che continua a influenzare la comunità internazionale dell'ingegneria sismica. Il ricordo di Fondazione Eucentre è disponibile sul sito ufficiale: [In ricordo del Prof. Paolo Emilio Pinto](#). Ulteriori informazioni sul programma del Seminar saranno comunicate nei prossimi giorni e disponibili [qui](#).



Eucentre offre un nuovo servizio specializzato di **rilevamento e modellazione digitale** che combina il rilievo con droni, la modellazione BIM, l'ispezione visiva e strumentale, il monitoraggio satellitare e l'analisi automatizzata dei danni. Un approccio integrato progettato per generare modelli 3D precisi e affidabili delle infrastrutture critiche, senza interruzioni operative né accesso difficoltoso agli elementi strutturali. Un esempio recente: il [rilievo fotogrammetrico condotto sul ponte del fiume Piave a Longarone](#). I droni hanno acquisito migliaia di immagini sovrapposte, elaborate in una nuvola di punti ad altissima densità, ossia una "radiografia" digitale della struttura. Questa base geometrica è stata importata in un modello informativo 3D (BIM), producendo la fondazione solida per l'analisi strutturale e valutazione della vulnerabilità sismica. **I vantaggi** sono la non invasività, la precisione submillimetrica, la riduzione dei tempi di acquisizione dei dati e i modelli pronti per l'analisi ingegneristica. Qui il [link al servizio](#).

Built Environment Data (BED) entra in EPOS ERIC



Lo scorso 16 marzo, Eucentre ha presentato formalmente la candidatura di [Built Environment Data \(BED\)](#) come nuovo Thematic Core Service dell'infrastruttura europea EPOS ERIC agli EPOS Days 2026 di Cagliari. La candidatura, trasmessa il 13 marzo dal Presidente Rui Pinho alla Direttrice Esecutiva di EPOS ERIC Lilli Freda, è il risultato di quattro anni di lavoro coeso della comunità scientifica internazionale. BED mira a fornire dati, prodotti e servizi su edifici e infrastrutture urbane secondo i principi FAIR, integrando la valutazione del rischio multi-hazard in EPOS. La candidatura è sostenuta da 26 organizzazioni di 14 Paesi. Attualmente operano sei servizi: [Experiments](#) (Eucentre), [RESSLab-hub](#) (EPFL), [URM Data](#) (EPFL), [Stone Masonry Data](#) (EPFL), [SimDesign](#) (Eucentre) e [Embodied Carbon](#) (GEM Foundation), con ulteriori servizi in sviluppo. [Maggiori informazioni qui](#).

Corso: La progettazione sismica delle strutture portuali - le nuove metodologie PIANC



La vulnerabilità delle infrastrutture portuali ai fenomeni sismici rappresenta una priorità strategica globale, come evidenziato dai recenti eventi di Turchia, Cile e Giappone. Per colmare il divario normativo e scientifico, il **Working Group 225 di PIANC** sta aggiornando gli standard internazionali (ultimi risalenti al 2001) con pubblicazione prevista per fine 2026. Eucentre ospiterà per l'occasione un **corso intensivo dal 20 al 24 luglio 2026**, coordinato dal **Prof. Carlo G. Lai** (Università di Pavia) e dal **Dr. C.E. Ospina**, che presenterà in anteprima le nuove metodologie di analisi e di design. Il programma integra ingegneria geotecnica e strutturale, affrontando il design basato sulle prestazioni, la liquefazione, la modellazione numerica avanzata, i tsunami e le analisi GIS. Il corso è destinato a ingegneri civili specializzati in opere marittime, autorità portuali, ricercatori e studenti di master e dottorato interessati alla resilienza infrastrutturale. [Consulta il programma completo e iscriviti](#)

Le altre news:

Le allieve dell'Ochanomizu University in visita presso Eucentre



Come avviene oramai da qualche anno, lo scorso 25 febbraio abbiamo avuto il piacere di ospitare nuovamente un gruppo di studentesse giapponesi dell'**Ochanomizu University** in visita a Pavia nell'ambito di uno scambio culturale con il **Collegio Nuovo**. Durante la loro visita presso Eucentre, l'ing. **Maria Rota** e l'Ing. **Giulia Fagà** hanno illustrato loro la nostra missione di riduzione del rischio sismico e discusso del ruolo cruciale delle donne nell'ingegneria sismica e nel mondo del lavoro italiano.

Giornate di Primavera del FAI 2026, un successo per Eucentre



Nei giorni di sabato 21 e domenica 22 marzo, oltre 540 persone sono state accolte presso la Fondazione Eucentre in occasione delle **Giornate di Primavera del FAI 2026**. Nel corso dei due giorni, i visitatori hanno avuto l'opportunità di scoprire le nostre attività di ricerca e di visitare i laboratori, guidati dagli studenti dell'**Istituto Adelaide Cairoli**, che, per l'occasione, si sono dimostrati ambasciatori eccezionali per tutta la durata dell'evento. Eventi come questi ci ricordano l'importanza di aprire gli istituti di ricerca alla comunità per rendere la scienza accessibile, tangibile e rilevante per le persone. I nostri ringraziamenti vanno al FAI - Fondo per l'Ambiente Italiano, per aver selezionato Eucentre tra le sedi di quest'anno.

Missione a Portis (UD) per rilievi del danno su strutture e infrastrutture

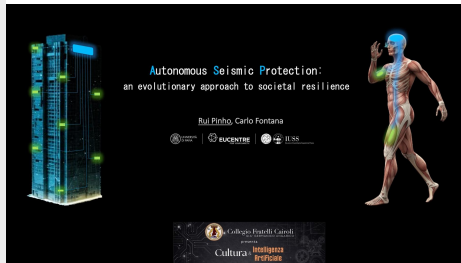


Dal 24 al 26 marzo una squadra di Eucentre del laboratorio ASDM, composta da Ilaria Senaldi, Igor Lanese, Giulia Fagà e Alessandro Armanetti, si è recata a Portis Vecchio provincia di Udine, per effettuare rilievi del danno su strutture e infrastrutture con strumenti scheda grafici e con drone. L'obiettivo era testare procedure innovative per il riconoscimento automatico del danno a scopo sia di ricerca sia esercitative.

Qualifica Sismica NSE: Modellazione Numerica e Resilienza

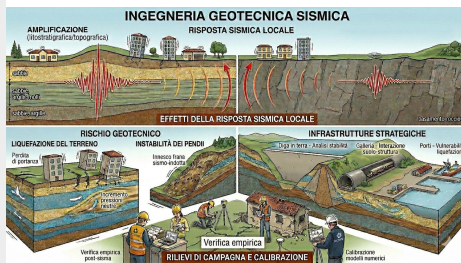


In caso di terremoto, la protezione strutturale non basta. La continuità di ospedali e data centre dipende dai sistemi interni: UPS, quadri elettrici, climatizzazione. A questo proposito, recentemente abbiamo combinato modellazione FEM avanzata e test su tavola vibrante per qualificare sismicamente questi elementi. I risultati hanno confermato le analisi predittive accurate, l'identificazione precoce dei rischi, l'ottimizzazione del design e le certificazioni accelerate. In particolare, i casi di studio completati riguardano **Riello UPS** e **Mitsubishi Electric**, per i quali la modellazione numerica ha ridotto drasticamente i rischi di insuccesso in laboratorio e accelerato l'accesso al mercato. **[I dettagli qui.](#)**



Il 25 marzo 2026, il **Collegio Fratelli Cairoli di Pavia** ha ospitato una conferenza dedicata all'integrazione dell'intelligenza artificiale nei processi ingegneristici. L'evento ha riunito relatori di provenienza accademica internazionale, affrontando il tema da prospettive disciplinari distinte. Tra i relatori anche il Prof. **Rui Pinho**, Presidente di Eucentre, il quale, con la sua presentazione intitolata **Autonomous Seismic Protection: An Evolutionary Approach To Societal Resilience**, ha introdotto il concetto di **strutture autonome**, dotate di sistemi di controllo in tempo reale capaci di rispondere all'azione sismica nel momento in cui si manifesta, anche sulla base di segnali di allerta trasmessi dagli edifici vicini. Un approccio orientato a ridurre le perdite causate dai terremoti su scala globale, attraverso tecnologie di controllo strutturale già mature, in attesa di essere trasferite al patrimonio costruito.

Ingegneria geotecnica sismica: il ruolo cruciale del suolo



Nel blog **Ingegneria e Innovazione** del nostro sito, abbiamo pubblicato un nuovo articolo divulgativo dedicato all'**ingegneria geotecnica sismica**. Il suolo non è un supporto inerte: è un filtro dinamico che amplifica, attenua o altera il moto sismico. Qui in Eucentre studiamo come le proprietà meccaniche del terreno influenzino la risposta sismica locale, il rischio di liquefazione, l'instabilità dei pendii e la vulnerabilità delle infrastrutture critiche. L'integrazione tra modellazione, rilievi di campo post-sisma e validazione empirica trasforma la ricerca scientifica in strumenti operativi al servizio della sicurezza collettiva. [Leggi l'articolo completo.](#)



[CANCELLA ISCRIZIONE](#) | [UNSUBSCRIBE](#)